

L'action d'inspection en rapport avec la promotion du travail décent: contributions à la définition d'un futur modèle d'inspection du travail

CENTENAIRE DE L'OIT:
L'impact des normes de l'OIT sur la scène internationale
Paris, 24 septembre 2019

Inmaculada Marín Alonso

Profesora Titular de Derecho del Trabajo y de la Seguridad Social

Universidad de Sevilla

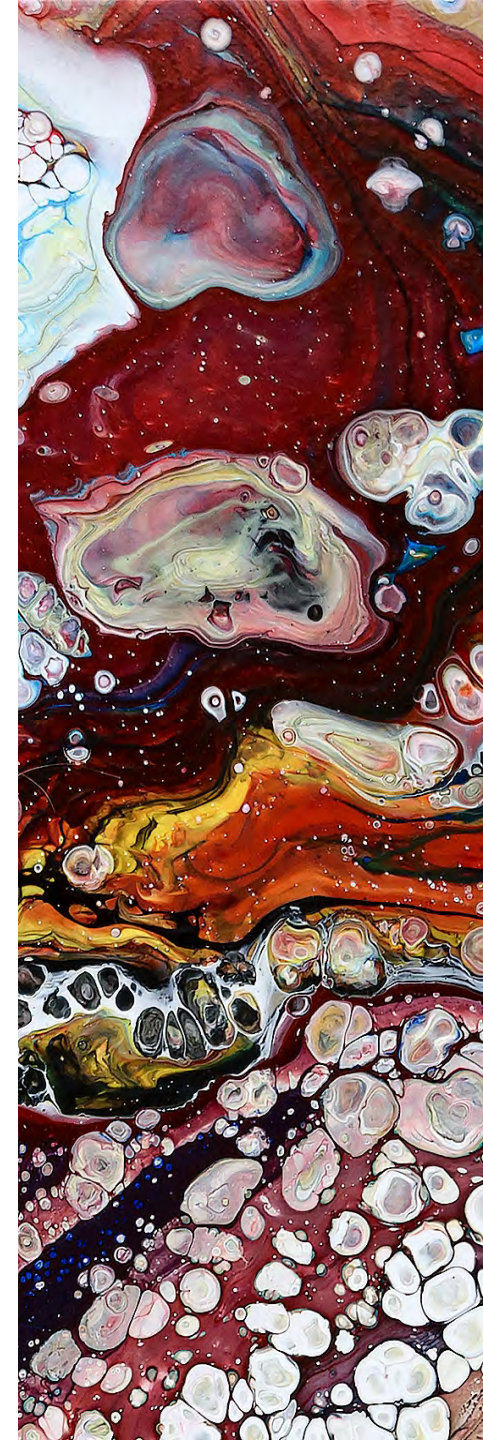
imalonso@us.es

Fernando Elorza Guerrero

Profesor Titular de Derecho del Trabajo y de la Seguridad Social

Universidad Pablo de Olavide

felogue@upo.es



An abstract, textured background featuring a variety of colors including red, yellow, green, blue, and purple. The texture is reminiscent of cracked paint or marbled paper. A white silhouette of a human skull is centered in the image, with its features like the eye sockets, nose, and jawline clearly defined against the colorful background.

I. EN GUISE D'INTRODUCTION

La notion de travail décent (OIT) ...

- C'est un concept large qui fait référence à l'idée de travail productif développée dans des conditions de liberté, d'équité, de sécurité et de dignité.
- Il vise la mise en œuvre de normes minimales permettant la reconnaissance des droits individuels du travail: l'idée du travail décent.
- L' Agenda 2030 (ONU) (objectif n ° 8 pour le développement durable): promouvoir «une croissance économique soutenue, inclusive et durable, le plein emploi productif et un travail décent pour tous».
 - L'OIT se charge d'aider les Etats à définir la voie actuelle de l'économie orientée vers le développement durable. Dans ce domaine, l'inspection du travail joue un rôle important :
 - a) Assurer le respect des normes
 - b) Renforcer le système de gouvernance.

L'Inspection du travail dans un monde en changement (travail décent)...

- Déclaration de l'OIT sur la Justice Sociale (2008): les normes d'inspection du travail doivent être considérées comme des instruments de base de la gouvernance (Conventions n ° 81 et 129 de l'OIT).
- Pacte Mondial pour l'Emploi (2009) // Conférence Internationale du Travail (2010): nécessité d'accroître la capacité des services d'Inspection du Travail.
- Conférence Internationale du Travail (2011): pour une nouvelle «GOUVERNANCE SOCIALE - priorité à la collaboration des Etats - représentants des travailleurs et des employeurs >>> suggère un nouveau scénario pour l'Inspection du Travail, en tant qu'institution fondamentale de la gouvernance publique des relations de travail.

The background is a complex, abstract composition of various colors including red, orange, yellow, green, blue, and purple. The colors are layered and textured, creating a sense of depth and movement. In the center, there is a prominent white, skull-like shape that appears to be a negative space or a light-colored form. The overall effect is vibrant and somewhat chaotic, typical of a modern artistic or digital background.

**II. L'INSPECTION DU TRAVAIL
DANS L'UNIVERS
INSTITUTIONNEL DE SOIT**

Le double aspect de l'Inspection du Travail - activité de vigilance et de sanction // activité conseillère -:

- Article 3 de la Convention n ° 81 OIT (1949):
 - Assurer le respect des dispositions légales.
 - Fournir des informations techniques et conseiller les employeurs et les travailleurs sur le moyen le plus efficace de se conformer aux dispositions légales.
 - Informez les autorités compétentes des carences ou des abus qui ne sont pas spécifiquement couverts par les dispositions légales.
- Article 8 Convention n ° 81 OIT (1949): «les fonctions de l'Inspection du Travail ne devraient pas inclure celles de conciliateur ou d'arbitre».

2006: la 95e Réunion de la Conférence Internationale du Travail:

- Les transformations économiques et la mondialisation conseillent:
 - a) Développer de nouveaux systèmes d'inspection du travail, ou ...
 - b) Réfléchir à un changement d'orientation dans la répartition des compétences et des responsabilités sur le matière.

Facteurs à prendre en compte:

- diversité de la main-d'œuvre accrue et
- nécessité de prendre des mesures pour prévenir la discrimination

Fonctions actuelles de l'Inspection du Travail

Au fil du temps, les fonctions de l'inspection du travail se sont multipliées:

- Médiation, conciliation
- Préventif
- Informatif
- Formative
- Conseilleur
- Sanctionateur

L'inspection du travail est placée dans une position privilégiée pour gérer le nouveau «question social»

108^a CIT 2019: Centenaire de l'OIT

- La Réunion a souligné que l'OIT devrait concentrer ses efforts sur:
 - renforcement de l'administration et l'inspection du travail
 - éradiquer le travail forcé et le travail des enfants et promouvoir le travail décent pour tous
 - promouvoir la transition de l'économie informelle vers l'économie formelle
- NOUVELLE FONCTION: étudier les moyens de concilier les objectifs supposés incompatibles en matière d'efficacité productive et de protection des travailleurs: « promoteur de bien-être »

La mission de l'OIT dans différentes régions du monde

- Bien qu'il faut être conscient que différents systèmes d'inspection ont été développés dans le monde:
 - Généralistes / Spécialisée
 - Dépendants de l'autorité centrale / Etat fédéré ou province

La manière dont ils exercent leurs fonctions varie en ce qui concerne:

- temps consacré aux fonctions d'inspection (de leur propre initiative ou au moyen de la procédure de plainte)
- temps consacré à la prévention des risques
- lutte contre le travail clandestin
- contrôle des syndicats

The background is a vibrant, abstract composition of colors including red, yellow, green, blue, and purple, with a cracked, marbled texture. A white silhouette of a human skull is centered in the background, with the text overlaid on it.

**III. LE RÔLE DE L'INSPECTION DU TRAVAIL
DANS L'IMPLEMENTATION DU TRAVAIL
DECENT DE L'OIT.**

Le rôle instrumental de l'Inspection du Travail

L'Inspection du Travail doit faire face à la crise de conformité réglementaire aux normes du travail qui est due à:

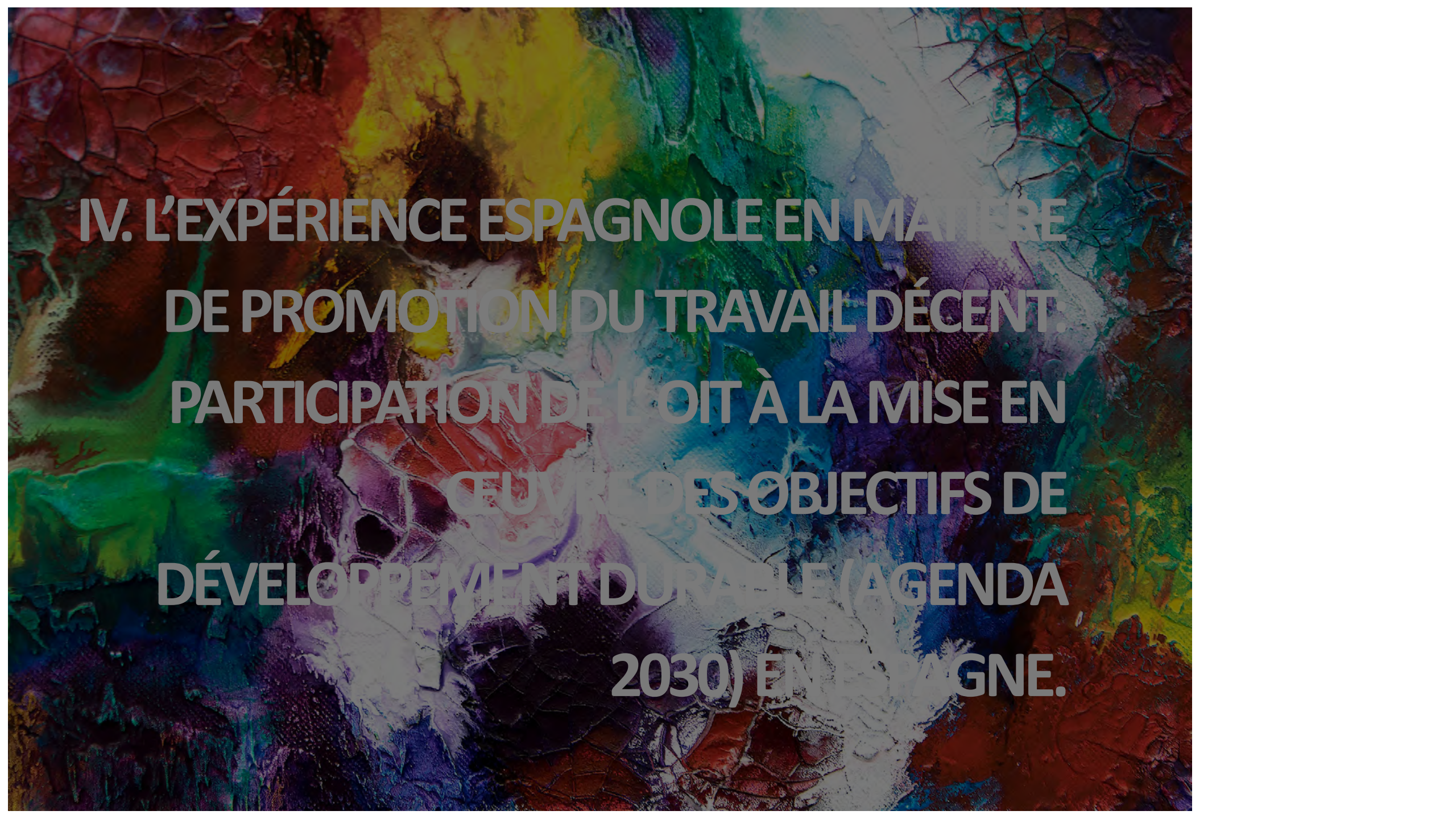
- Facteurs internes: ignorance de la loi, faiblesse ou manque de partenaires sociaux, coupes budgétaires
- Facteurs externes: situation politique économique, financière et sociale mondiale

Solutions doctrinales:

1. Donner aux organisations internationales existantes une réelle capacité d'exiger le respect des droits fondamentaux du travail et des droits sociaux de l'OIT (travail décent)
2. Améliorer les techniques législatives et administratives garantissant l'efficacité réelle des normes. Par exemple, en Espagne, la boîte aux lettres de 2013 sur la fraude liée au travail.

*2019: possibilité de réfléchir à un modèle futur d'Inspection du Travail et de mettre à jour ses fonctions

- Un bon point de départ pour repenser l'action d'inspection en matière de promotion du travail décent c'est la **Recommandation n° 204, sur la transition de l'économie informelle vers l'économie formelle (2015)**. Cet instrument recommande:
 - Inspections du travail plus efficaces et plus efficaces.
 - Que les États assurent la coordination avec les différents niveaux administratifs et gouvernementaux.
 - Plus grande présence de l'action d'inspection dans les espaces de l'économie informelle.



**IV. L'EXPÉRIENCE ESPAGNOLE EN MATIÈRE
DE PROMOTION DU TRAVAIL DÉCENT.
PARTICIPATION DE L'ÉTOIT À LA MISE EN
ŒUVRE DES OBJECTIFS DE
DÉVELOPPEMENT DURABLE (AGENDA
2030) EN ESPAGNE.**

Plan d'action pour la mise en œuvre du Programme 2030 (Royaume d'Espagne 2018-2020):

- Il envisage d'élaborer un plan stratégique pour l'Inspection du Travail et la sécurité sociale 2018 - 2020: permettre à l'Inspection du Travail de se configurer en une institution au service des citoyens et de la qualité de l'emploi (travail décent).
- Il s'agit d'un développement du nouveau modèle d'Inspection établi dans la Loi 23/2015 du 21 juillet, qui organise le système d'Inspection du Travail et de la sécurité sociale.
- Il vise à faire de l'Inspection du Travail un facteur de croissance économique.
- Objectifs:
 - a) Renforcer l'Inspection du Travail en tant qu'instrument de surveillance et de contrôle de la réglementation du travail et du Sécurité Sociale
 - b) Structurer les actions de contrôle de manière concrète et évaluable

En outre, ces dernières années, une politique de lutte contre l'emploi irrégulier et de promotion du travail décent a été mise en œuvre (Inspection du Travail, agent actif)

- a) **Plan extraordinaire de mesures pour la régularisation et le contrôle de l'emploi (Décret-loi Royal n ° 5/2011 du 29 avril):** il prévoyait une période de régularisation volontaire des travailleurs en situation irrégulière et un plan d'action d'inspection destiné à sanctionner l'occupation irrégulière.
- b) **Plan de lutte contre la fraude en matière d'emploi irrégulier et de fraude à la Sécurité Sociale 2012 - 2013 - prolongé jusqu'en 2017 -:**
- Elle a donné lieu à la Loi 13/2012 du 26 décembre sur la lutte contre le travail irrégulier et la fraude à la Sécurité Sociale
 - Dicha ley refuerza la Inspección de trabajo, dotándola de competencias para detectar y sancionar situaciones de empleo irregular y fraude a la Seguridad Social, mediante la modificación de distintas leyes.
 - Cette loi renforce l'Inspection du Travail en lui conférant le pouvoir de détecter et de sanctionner les situations d'emploi irrégulier et les fraudes à la sécurité sociale en modifiant différentes lois.

- c) Loi 40/2015, du 1er octobre, sur le Régime Juridique du Secteur Public:** création d'un observatoire de la fraude sociale visant à récupérer les ressources économiques perdues du fait du non-respect de la réglementation de la Sécurité Sociale
- d) Plan Directeur pour le Travail Décent 2018 - 2019 - 2020:** inspiré du Programme du Travail Décent de l'OIT, il comprend 75 mesures de lutte contre la fraude, la précarité d'emploi et les situations d'abus:
- Plan contre la fraude lors de le recrutement temporaire.
 - Plan contre l'utilisation irrégulière de le recrutement à temps partiel.
 - Création de l'Unité de lutte contre la discrimination
 - Boîte aux lettres de l'inspection du travail (plainte)
 - Intégration du nouveau personnel à l'Inspection.
 - Intensification des campagnes contre la précarité de l'emploi et amélioration de la qualité de l'emploi.



**V. L'ACTION D'INSPECTION DANS LE CADRE
DU PROGRAMME DE PROMOTION DE LA
FORMALISATION EN AMERIQUE LATINE ET
DANS LES CARAIBES (FORALC).**

Qu'est FORALC ? C'est un programme régional soutenu par l'OIT développé autour de trois idées:

- a) Génération de connaissances en relation avec les politiques de formalisation du travail.
- b) Assistance technique aux États de la région pour la mise en œuvre de ces politiques.
- c) Soutenir les travailleurs et les employeurs dans les processus de formalisation de l'activité professionnelle.

Le Bureau Régional de l'OIT a recommandé l'adoption d '«approches intégrées», de sorte que des mesures soient prises à quatre niveaux:

a) la productivité; b) les règlements; c) avantages; d) contrôle.

- Domaines d'action:

- A) Amélioration de la culture du respect de la réglementation du travail et diffusion des droits du travail (actions de communication sociale).

- B) Augmentation de la capacité d'inspection en fournissant davantage de supports numériques

- C) Approche spécifique à certains groupes:

- i) Accords de formalisation du travail - les entreprises s'engagent à formaliser les travailleurs, l'informatique surveille la situation et, enfin, le régime de sanctions est assoupli.

- ii) Programme de remplacement des amendes pour formation: pour les micro et petites entreprises, en échange de la participation à des cours par la législation du travail, l'amende pour violation des réglementations n'est pas imposée.

- iii) Mise en place d'un régime juridique couvrant l'action d'inspection dans les foyers (formalisation des employés de maison familiaux).

- Une conclusion du Bureau Régional de l'OIT: "Bien que l'emploi informel ait diminué dans de nombreux pays de la région à une époque de forte croissance économique, les progrès dans les secteurs les plus touchés ont été limités" (femmes, personnel de foyer familial, jeunes, travailleurs âgés ...).

The background is a vibrant, abstract composition of colors including red, yellow, green, blue, and purple. The surface has a cracked, marbled texture, similar to aged paper or stone. The colors are layered and blended, creating a rich, multi-dimensional effect.

**VI. ÉLÉMENTS À CONSIDÉRER DANS LA
CONCEPTION DU MODÈLE D'INSPECTION
DU TRAVAIL QUI APPUIE LE
DÉVELOPPEMENT DU TRAVAIL DÉCENT
DANS LE MONDE**

- a) Des expériences comme FORLAC enseignent que:
 - i) les approches intégrées sont les plus efficaces (combinaison de quatre niveaux: productivité; normes; avantages; contrôle).
 - ii) la portée de l'économie informelle devrait être reconnue comme un espace d'action privilégié pour l'action d'inspection.

- b) L'expérience espagnole montre:
 - i) Le succès de l'activité de control / sanction pour réduire l'espace de l'économie informelle et promouvoir le travail décent
 - ii) la nécessité de mettre en œuvre des procédures permettant d'évaluer l'efficacité de l'action menée par l'inspection du travail.

- c) Étant donné le rôle central de l'Inspection du Travail dans la promotion du travail décent, il serait intéressant d'avancer dans l'élaboration d'une recommandation de l'OIT qui, à l'image du n°. 204 de 2015, sur la transition de l'économie informelle vers l'économie formelle, actualise les approches existantes sur la mission de l'Inspection du Travail en ce qui concerne cette question importante.